

FORO

ENTRE LEGISLADORES EN MATERIA HACENDARIA



Mesa 1
Programas Sociales
MAYO 2019



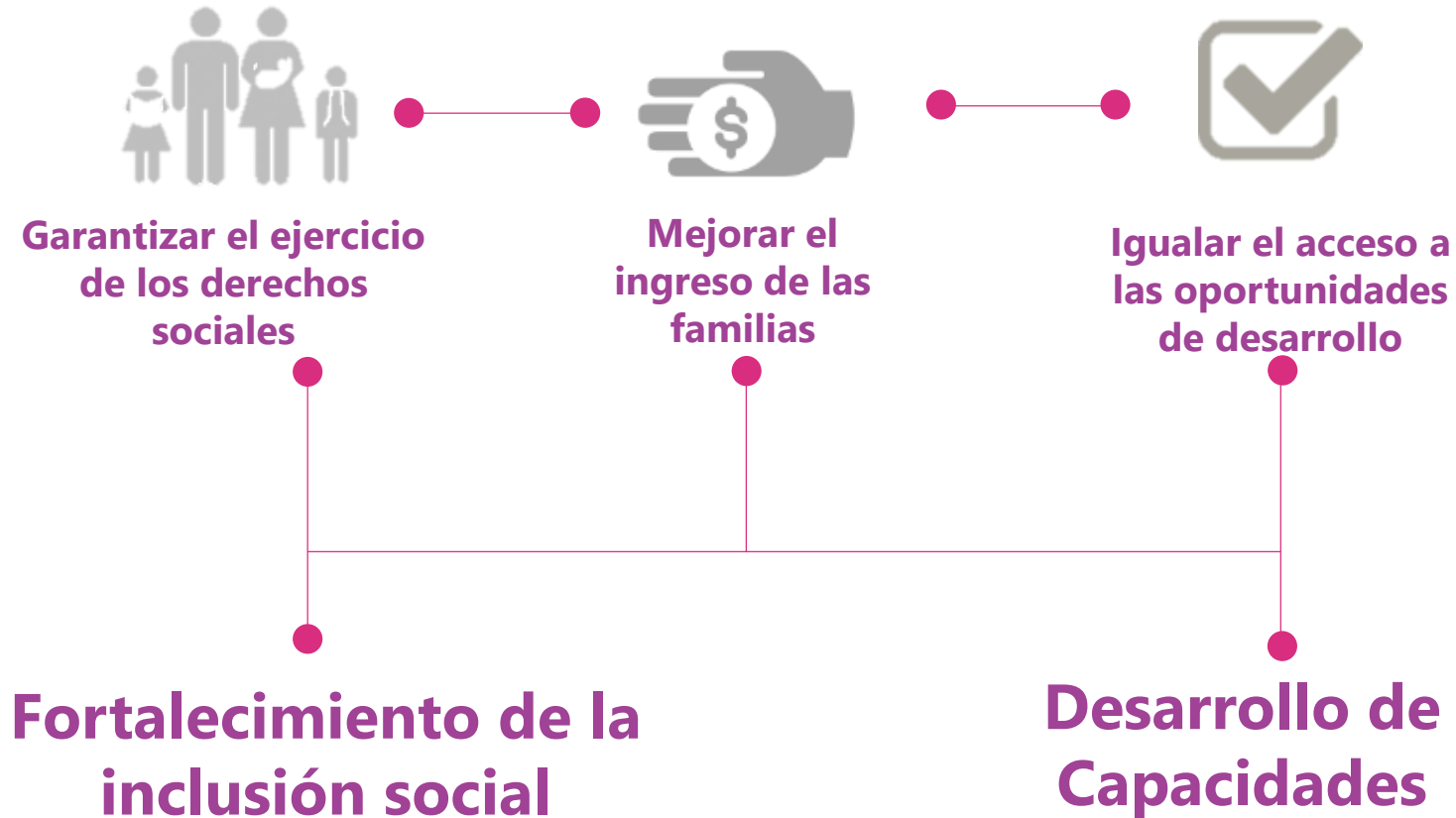


1

**Experiencia en Oaxaca
en materia de operación
de medición de la pobreza**

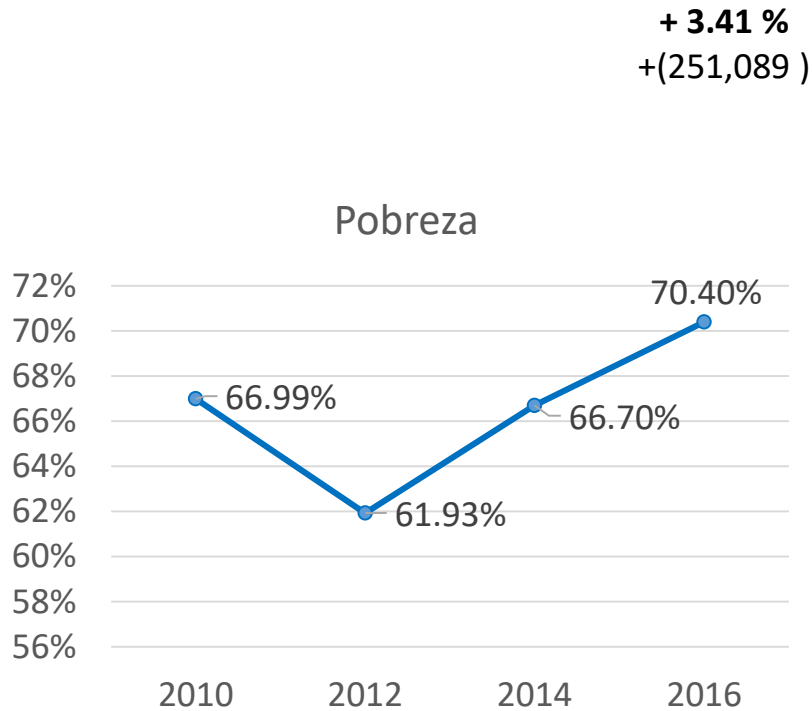


Visión de desarrollo: política social no asistencialista



**Políticas transversales de atención prioritaria:
Mujeres, indígenas, niñas, niños y adolescentes**

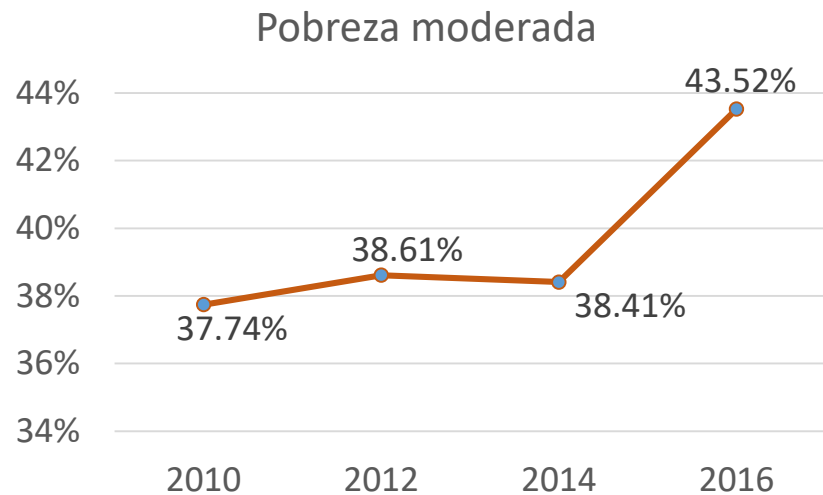
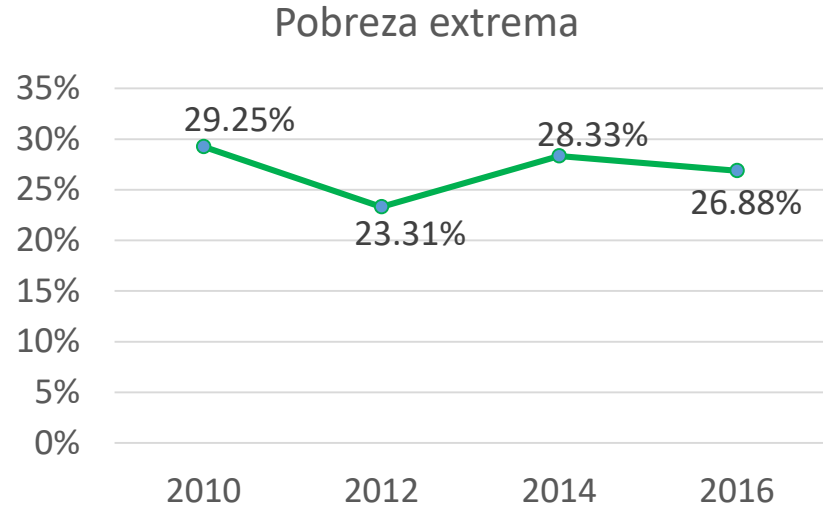
Evolución de la pobreza 2010- 2016



-2.37%
-(-46,314)

+ 5.78%
+(297,403)

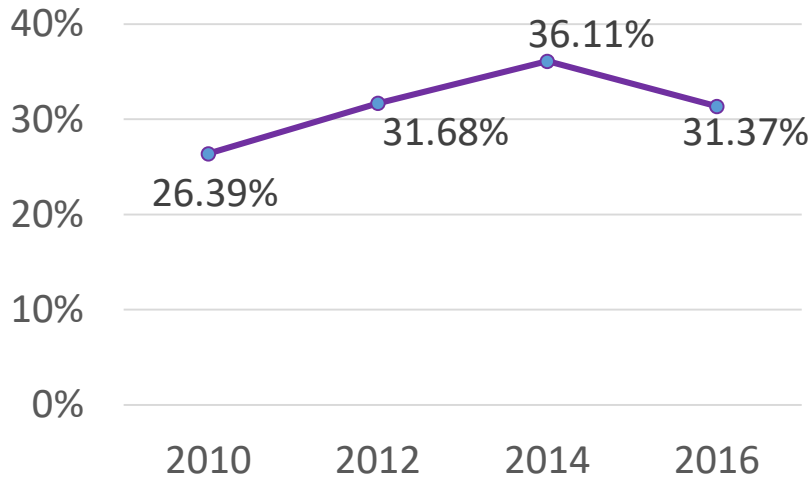
+ 3.41 %
+(251,089)



● Evolución de las carencias sociales 2010- 2016

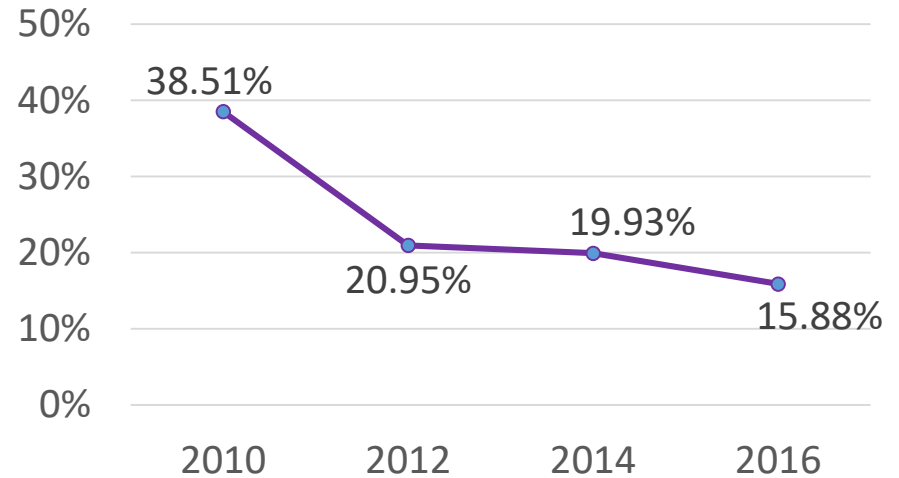
+4.98%
+(246,062)

Alimentación



-22.63%
-(850,366)

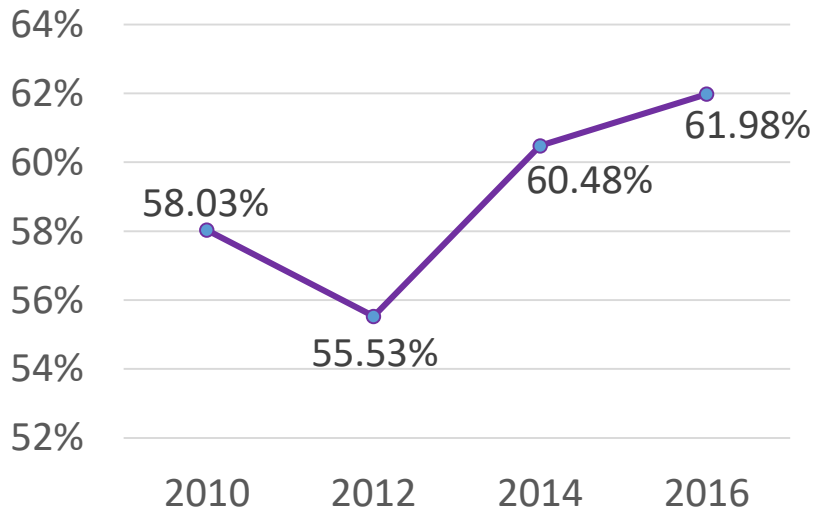
Servicios de salud



● Evolución de las carencias sociales 2010- 2016

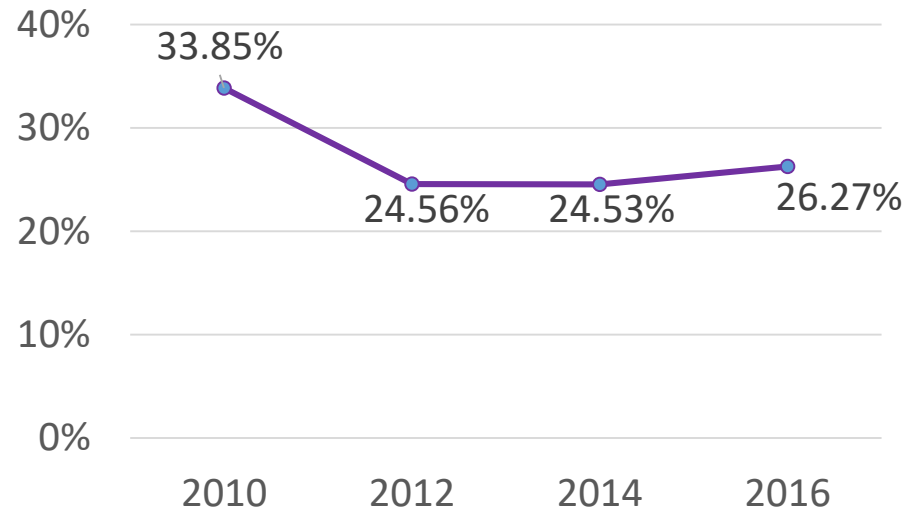
+3.95%
+(257,728)

Servicios básicos de la vivienda



-7.58%
-(249,412)

Calidad de espacios de la vivienda

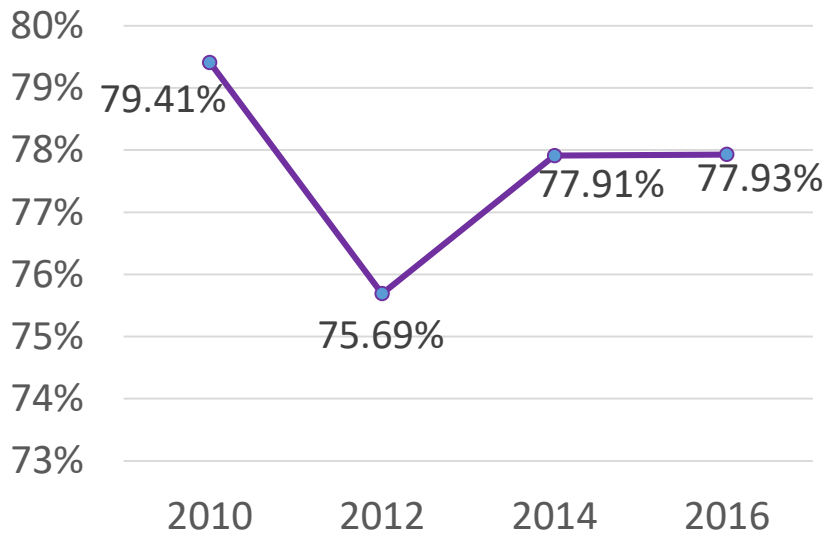




● Evolución de las carencias sociales 2010- 2016

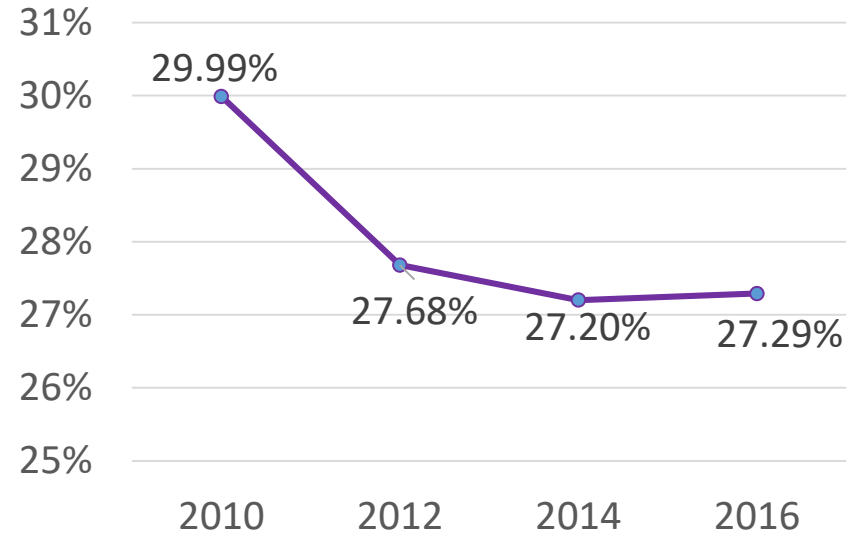
-1.48%
+(74,000)

Seguridad social



-2.70%
-(58,462)

Rezago educativo





Análisis cualitativos para conocer las causas de la pobreza

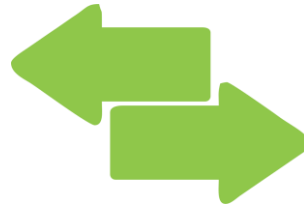


Experiencia en Oaxaca para identificación de otros factores asociados a la pobreza (Estudios cualitativos)



Academia

ITSTE, CIESAS-Unidad
Pacífico Sur, UTM, UABJO,
CIIDIR Unidad Oaxaca



Sociedad Civil

Círculo de Mujeres Mixtecas
A.C., Equipo ENACTUS



Coordina
SEDESOPH



Gobierno del Estado de Oaxaca

Representantes de la Administración
Pública Estatal



Objetivo

Caracterizar y analizar la **problemática social específica en municipios** con altos índices de **pobreza extrema** desde una perspectiva cualitativa, que permita **fortalecer la planeación efectiva y focalizada de los programas y acciones sociales**



Principales hallazgos en primeros estudios

Santos Reyes Yucuná

Agua. Se capta el agua de lluvia, la cual se almacena y se utiliza para consumo humano.

Migración. De tipo circular hacia la Ciudad de México y Puebla, donde se han insertado al comercio ambulante en las calles y avenidas.

Niñas y Niños. Alto consumo de comida procesada y chatarra, agudizándose en caso de migración de la madre.

Santo Domingo Tonaltepec

Acceso a la comunidad. Se dificulta debido a su accidentada geografía, estudiantes caminan 1:30 hrs para asistir a la escuela.

Ocupación y empleo. La mayoría de la población se dedica al campo, sus ingresos promedio son de \$2,000-\$2,500 mensuales.

Educación. Sólo cuentan con educación básica y el sistema es multigrado, la primaria es de CONAFE.



2

Análisis de diseño y operación de programas sociales a fin de hacerlos más eficientes, operativos y de calidad



Ejemplos:

Planeación y Evaluación

Estudios Cualitativos en municipios con mayor pobreza extrema en Oaxaca para diseño de intervenciones



Focalización: E-40

Diseño y operación de programas y acciones para abatir la
pobreza extrema

Reducir la
Pobreza
extrema



20
municipios
% en pobreza
extrema

20
municipios
personas en
pobreza extrema

Representan 31.5% de la población
en situación de pobreza extrema

Esquema de Intervención 1 (Prioritaria): Municipios con mayor porcentaje de pobreza extrema



No.	Municipio	Orden nacional (Pobreza extrema)	Región	Población 2015 (ENIGH)	Población en situación de pobreza. CONEVAL 2015	
					Total	Extrema
Total*				115,211	112,841	89,594
1	Santos Reyes Yucuná	1	Mixteca	1,423	1,422	1,387
2	Santiago Nuyoó	3	Mixteca	1,877	1,846	1,574
3	San Simón Zahuatlán	4	Mixteca	3,636	3,613	3,038
4	Santiago Amoltepec	5	Sierra Sur	13,078	12,918	10,874
5	Coicoyán de las Flores	6	Mixteca	10,246	10,183	8,492
6	Santiago Ixtayutla	8	Costa	13,446	13,085	10,544
7	San Martín Peras	10	Mixteca	12,628	12,459	9,770
8	Santa María Zaniza	11	Sierra Sur	2,304	2,297	1,782
9	San Bartolomé Ayautla	12	Cañada	4,553	4,481	3,510
10	Huautepec	13	Cañada	6,495	6,339	5,002
11	Santa María Yucuhiti	17	Mixteca	6,237	6,090	4,712
12	San José Tenango	20	Cañada	18,879	18,001	14,022
13	San Martín Itunyoso	21	Mixteca	2,370	2,289	1,754
14	San Lorenzo Cuaunecuiltitla	22	Cañada	832	818	612
15	San Lorenzo Texmelúcan	23	Sierra Sur	8,583	8,508	6,301
16	San Pedro Taviche	24	Valles Centrales	1,246	1,233	914
17	San Juan Ozolotepec	25	Sierra Sur	2,747	2,732	2,002
18	San Marcial Ozolotepec	27	Sierra Sur	1,603	1,569	1,153
19	San Juan Coatzacoapam	29	Cañada	1,864	1,812	1,331
20	Yutanduchi de Guerrero	30	Mixteca	1,164	1,146	820

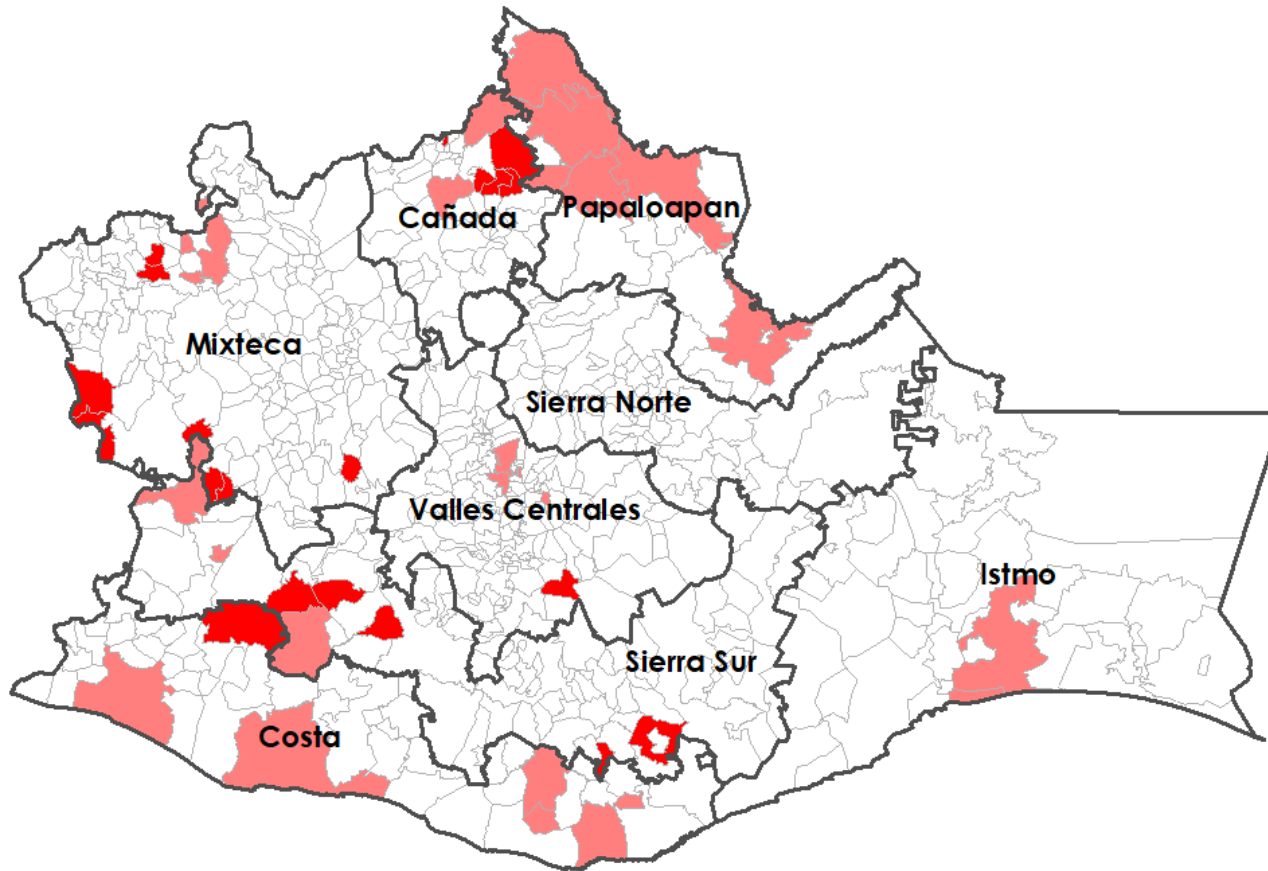
Fuente: SEDESOPH-COPEVAL, 2019

Esquema de Intervención 2 (Permanente): Municipios con mayor concentración de población en pobreza extrema

No.	Municipio	Región	Población 2015 (ENIGH)	Población en situación de pobreza. CONEVAL 2015	
				Total	Extrema
Total*			1,247,854	742,316	225,070
1	San Juan Bautista Tuxtepec	Papaloapan	191,387	105,951	22,029
2	San Felipe Jalapa de Díaz	Papaloapan	28,844	27,101	20,262
3	San Agustín Loxicha	Costa	25,221	24,219	17,580
4	Santa María Chilchotla	Cañada	20,959	20,109	13,963
5	Santa Cruz Zenzontepec	Sierra Sur	19,089	18,688	12,738
6	Santiago Pinotepa Nacional	Costa	73,993	48,460	12,493
7	San Lucas Ojitlán	Papaloapan	20,707	19,355	11,630
8	Villa de Tututepec de Melchor Ocampo	Costa	72,890	46,424	11,588
9	San Juan Lalana	Papaloapan	17,494	16,277	10,562
10	San Miguel Soyaltepec	Papaloapan	29,715	23,014	10,278
11	San Mateo del Mar	Istmo	15,296	14,218	9,774
12	Oaxaca de Juárez	Valles Centrales	272,921	106,318	9,630
13	Heroica Ciudad de Juchitán de Zaragoza	Istmo	98,015	55,393	9,080
14	San Pedro Pochutla	Costa	59,683	37,756	8,419
15	Mazatlán Villa de Flores	Cañada	13,505	12,900	8,080
16	Santa Cruz Xoxocotlán	Valles Centrales	115,835	59,267	7,892
17	Heroica Ciudad de Huajuapán de León	Mixteca	85,182	45,397	7,595
18	Putla Villa de Guerrero	Sierra Sur	38,813	26,404	7,388
19	Acatlán de Pérez Figueroa	Papaloapan	37,236	24,897	7,179
20	Santo Domingo de Morelos	Costa	11,069	10,168	6,910

Municipios que integran la E-40

 Municipio de estrategia permanente
 Municipio de estrategia prioritaria



Fuente: SEDESOPH-COPEVAL, 2019

Lineamientos para Reglas de Operación de Programas Sociales: Focalización y plena transparencia

Atiende a las recomendaciones del Coneval

Destaca:

- Debe contener un **riguroso diagnóstico** del programa público;
- **Cuantificar población objetivo** y se deben **caracterizar las características sociodemográficas** relevantes, entre ellas: sexo, edad, si pertenece a población indígena o afroamericana (focalización en grupos con mayor vulneración de derechos sociales);
- Integrar la información para el **Padrón Único de Beneficiarios** (Transparencia, acceso a la información y participación ciudadana);
- Permite **“compactar” programas** por población objetivo y por bienes y servicios que ofrece el programa (matrices en cascada).



3

Evaluación y Monitoreo de Programas Sociales



● Oaxaca, entre las 10 entidades mejor evaluadas en implementación de política social: CONEVAL

“Diagnóstico del avance en monitoreo y evaluación de las entidades federativas 2017”, del CONEVAL:

- Oaxaca en la novena posición,
- calificación de **88%**,
- **13 puntos porcentuales arriba del promedio nacional.**



Recomendación CONEVAL

Diagnóstico de Monitoreo y Evaluación 2017

Padrón de beneficiarios

Coordinación de la evaluación

Estudios, diagnósticos e investigaciones

Indicadores



Acciones emprendidas por el Gobierno del Estado

Padrón Único de Beneficiarios:

- Acceso a la información en menos de 3 clicks
- Consultas por dependencia, programas,
- Georreferenciación de las y los beneficiarios

Sistema de Evaluación del Desempeño (SED)

La Jefatura de la Gubernatura definió la participación de las entidades y dependencias en el SED

Coordinación con Instituciones de investigación para realización **de estudios complementarios** a los datos brindados a nivel municipal por el CONEVAL

Revisión y mejora de las **Matrices de Indicadores para Resultados** por la Secretaría de Finanzas y la Jefatura de la Gubernatura



4

“Compactación” de programas sociales



Reestructuración programática

Reducción de **33 a 26** programas presupuestales que atienden carencias sociales



El Gobierno del Estado desarrolló una estrategia para hacer más eficientes sus intervenciones, bajo los siguientes principios:

- 1 Atención a la misma población objetivo;
- 2 Atención por las mismas dependencias;
- 3 Contribución a un mismo Objetivo del Plan Estatal de Desarrollo 2016-2022.

Reestructuración programática


Programas que contribuyen a atender las carencias sociales

Carencia Social	2018	2019
 <p>Acceso a la alimentación</p>	<ul style="list-style-type: none"> • Atención regional a grupos en vulnerabilidad • Atención social a grupos vulnerables • Participación comunitaria para el desarrollo humano con asistencia alimentaria 	<ul style="list-style-type: none"> • Atención social a grupos vulnerables • Participación comunitaria para el desarrollo humano con asistencia alimentaria
 <p>Acceso a la seguridad social</p>	<ul style="list-style-type: none"> • Seguridad y bienestar social para los trabajadores, jubilados, pensionados, pensionistas e integrantes de las instituciones policiales del gobierno del estado 	<ul style="list-style-type: none"> • Seguridad y bienestar social para los trabajadores, jubilados, pensionados, pensionistas e integrantes de las instituciones policiales del gobierno del estado
 <p>Calidad de espacios de la vivienda</p>	<ul style="list-style-type: none"> • Fortalecimiento a la vivienda 	<ul style="list-style-type: none"> • Fortalecimiento a la vivienda
 <p>Ingreso por encima de la línea de bienestar</p>	<ul style="list-style-type: none"> • Capacitación y profesionalización para y en el trabajo • Promoción y fomento de las políticas publicas igualitarias para mujeres y hombres • Fortalecimiento empresarial • Productividad y competitividad artesanal • Fomento e inclusión económica de la población joven • Economía social incluyente 	<ul style="list-style-type: none"> • Fortalecimiento a la competencia laboral y empleo de calidad • Promoción y fomento de las políticas publicas igualitarias para mujeres y hombres • Impulso a la economía • Inclusión social en la economía



Reestructuración programática

Programas que contribuyen a atender las carencias sociales

Carencia social	2018	2019
 <p>Rezago educativo</p>	<ul style="list-style-type: none"> Educación básica incluyente Vamos juntos a la escuela 	<ul style="list-style-type: none"> Educación básica incluyente
	<ul style="list-style-type: none"> Educación para jóvenes y adultos y desarrollo de competencias para el trabajo 	<ul style="list-style-type: none"> Educación para jóvenes y adultos y desarrollo de competencias para el trabajo
	<ul style="list-style-type: none"> Incremento de la oferta educativa superior 	<ul style="list-style-type: none"> Incremento de la oferta educativa superior
	<ul style="list-style-type: none"> Formación con calidad en la educación media superior 	<ul style="list-style-type: none"> Formación con calidad en la educación media superior
	<ul style="list-style-type: none"> Formación y desarrollo profesional docente 	<ul style="list-style-type: none"> Formación y desarrollo profesional docente
	<ul style="list-style-type: none"> Administración estratégica en el quehacer educativo 	<ul style="list-style-type: none"> Administración estratégica en el quehacer educativo
	<ul style="list-style-type: none"> Ampliación de la cobertura de educación media superior 	<ul style="list-style-type: none"> Ampliación de la cobertura de educación media superior
	<ul style="list-style-type: none"> Fortalecimiento a la infraestructura física educativa 	<ul style="list-style-type: none"> Fortalecimiento a la infraestructura física educativa



Reestructuración programática

Programas que contribuyen a atender las carencias sociales

Carencia social	2018	2019
 <p>Servicios básicos en la vivienda</p>	<ul style="list-style-type: none"> Mejoramiento urbano de los centros de población 	<ul style="list-style-type: none"> Mejoramiento urbano de los centros de población
	<ul style="list-style-type: none"> Ampliación y mejoramiento de la cobertura de agua potable 	<ul style="list-style-type: none"> Ampliación y mejoramiento de los servicios básicos
	<ul style="list-style-type: none"> Ampliación y mejora de la cobertura de saneamiento básico 	
	<ul style="list-style-type: none"> Más Oaxaca 	<ul style="list-style-type: none"> Más Oaxaca
	<ul style="list-style-type: none"> Ordenamiento ecológico territorial 	<ul style="list-style-type: none"> Ordenamiento ecológico territorial
	<ul style="list-style-type: none"> Promoción de la inversión en energías renovables 	<ul style="list-style-type: none"> Fomento a la inversión en energías renovables
	<ul style="list-style-type: none"> Gestión integral de residuos sólidos 	<ul style="list-style-type: none"> Gestión integral de residuos sólidos
	<ul style="list-style-type: none"> Ordenamiento territorial y desarrollo humano 	<ul style="list-style-type: none"> Ordenamiento territorial y desarrollo urbano
 <p>Servicios de salud</p>	<ul style="list-style-type: none"> Atención médica 	<ul style="list-style-type: none"> Atención médica
	<ul style="list-style-type: none"> Prevención y promoción de la salud 	<ul style="list-style-type: none"> Fortalecimiento del sistema de salud
	<ul style="list-style-type: none"> Fortalecimiento del sistema de salud 	
	<ul style="list-style-type: none"> Regulación y fomento sanitario 	<ul style="list-style-type: none"> Promoción y fomento de actividad física y deporte
	<ul style="list-style-type: none"> Promoción, recreación y fomento de la activación física y del deporte 	



Oaxaca
JUNTOS CONSTRUIMOS EL CAMBIO



SEDESOPH
Secretaría de Desarrollo
Social y Humano